

Diversité des espèces

1. Proportion d'espèces vivantes

la diversité des espèces qui fait référence à la variété des différentes espèces animales, végétales et les micro-organismes, c'est **une diversité interspécifique**.

La diversité du vivant sur notre planète s'appréhende d'abord dans sa dimension de diversité immense des espèces.

Impossible de sauvegarder les espèces si elles ne sont pas répertoriées et donc connues.

- Les eucaryotes sont les animaux, plantes, champignons, protozoaires ... Dans ce groupe, les évaluations les plus prudentes avancent des chiffres de **10 à 30 millions** d'espèces sur **1,8 million décrites (2010)**. Les **espèces marines** ne représentent que **13 %** de l'ensemble des espèces décrites, soit environ **275 000**, dont **93 000** pour les seuls écosystèmes coralliens.
- Selon un rapport australien, environ 15 000 à **18.000** nouvelles espèces sont décrites chaque année par les scientifiques, soit plus de **40** espèces par jour. En 2007, les **invertébrés** représentaient **75%** des nouvelles espèces découvertes, **les végétaux 11%** et les **vertébrés 7**.
- Certains ont avancé l'idée que la réalité était peut être plutôt de l'ordre de 30, voire **100 millions d'espèces**.

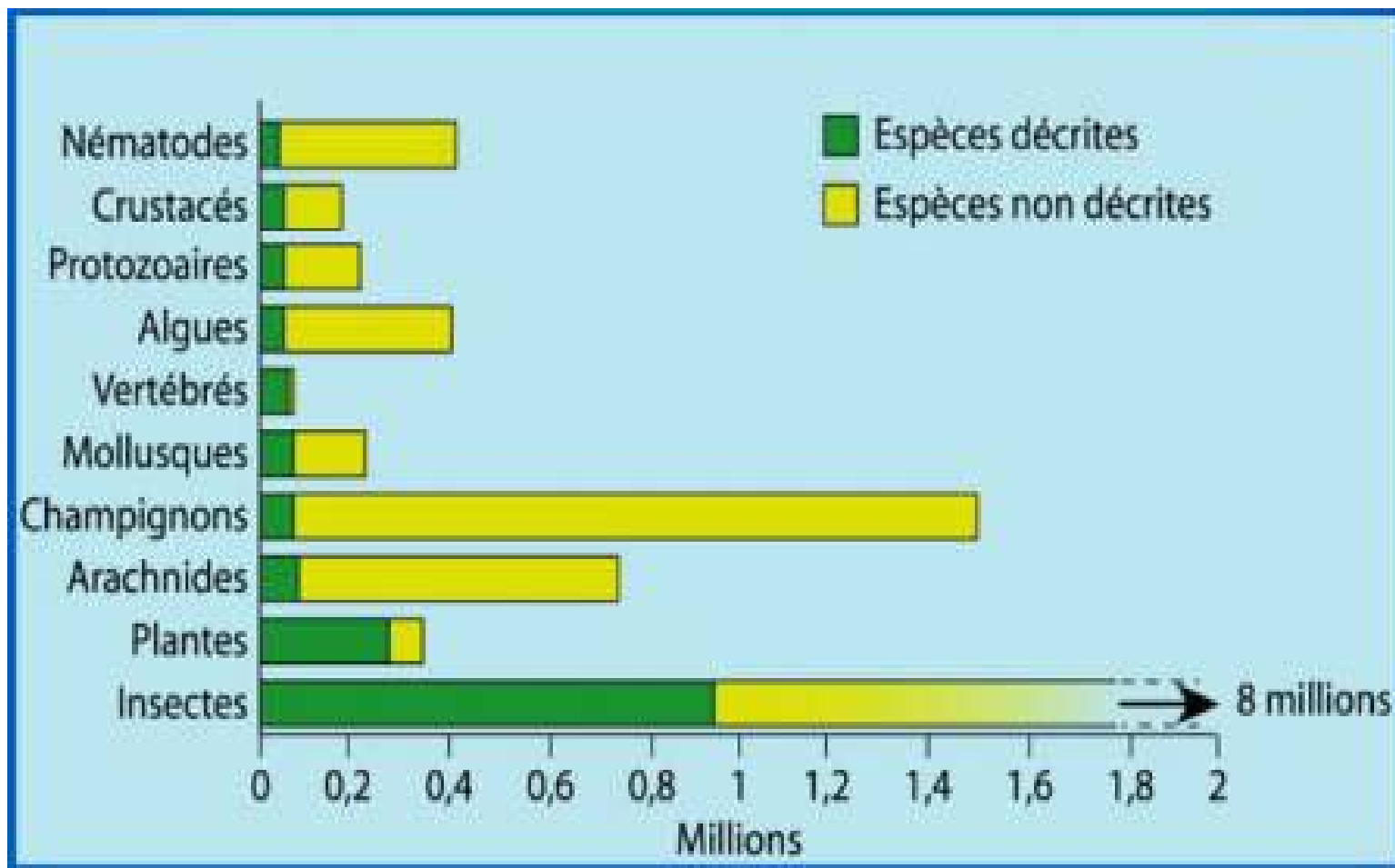


Figure 1 : Nombre d'espèces décrites et estimation minimale du nombre d'espèces existantes

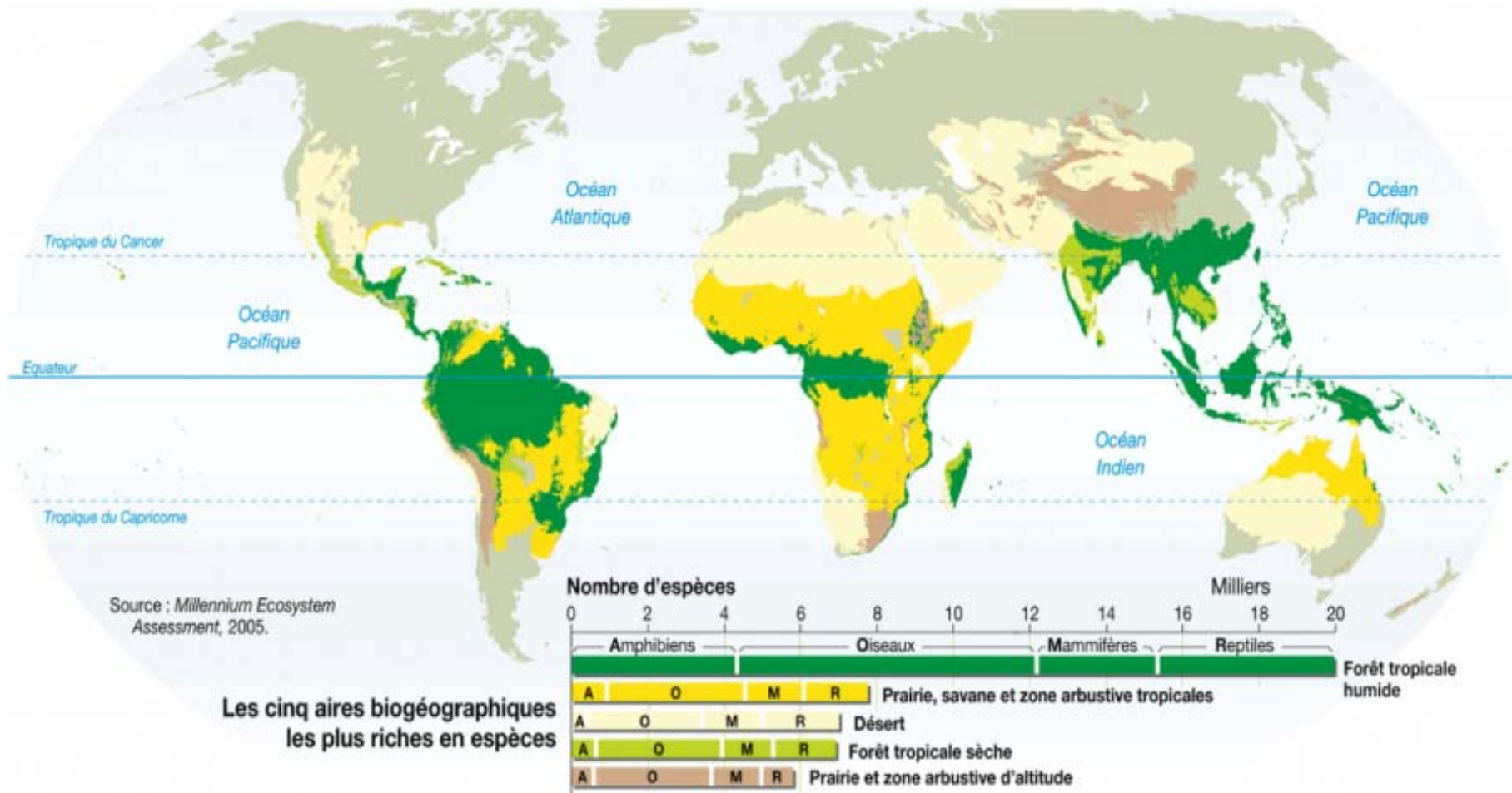
D'après le Centre de surveillance de la conservation de la nature « WCMC », Global biodiversity assessment. Chapman & Hall, 1992

- A cela se rajoute le fait que les organismes « pluricellulaires », c'est-à-dire ceux qui sont constitués de cellules assemblées et organisées, sont finalement plutôt rares sur la planète, et que la quasi-totalité des organismes y vivant sont des **micro-organismes unicellulaires**. On estime qu'il représente **90 % de la matière vivante**, (du poids total de tous les organismes vivants sur terre), et qu'en diversité, il serait constitué d'un nombre absolument **énorme d'espèces**. On annonce des chiffres de l'ordre de plusieurs **milliards d'espèces de micro-organismes (6 milliards, 2008)**.
- *l'inventaire des espèces de la biosphère est aujourd'hui loin d'être achevé, et certaines disparaissent avant même que l'on ait pris conscience de leur existence.*

2. Répartition de la biodiversité

La biodiversité n'est pas la même partout sur terre. Elle diminue régulièrement en fonction de la latitude, depuis l'équateur jusqu'aux pôles. Les 80 % de la biodiversité de la planète se trouvent sous les tropiques. La **forêt tropicale** constitue le milieu le plus riche : malgré une très petite superficie (**7 % du globe**), elle abrite la **moitié des espèces vivantes**.

La proximité des côtes contient plus de biodiversité que les régions plus reculées par rapport à la mer.



Des milieux particulièrement riches en espèces



Forêt amazonienne

Brésil est considéré comme représentant 1/5 de la biodiversité mondiale, les 63% de la forêt amazonienne s'y trouve; le tiers restant se partage entre le Pérou(13 %), la Colombie(10 %) et, dans une moindre mesure, l'Équateur, le Venezuela, le Suriname, le Guyane, la Bolivie.

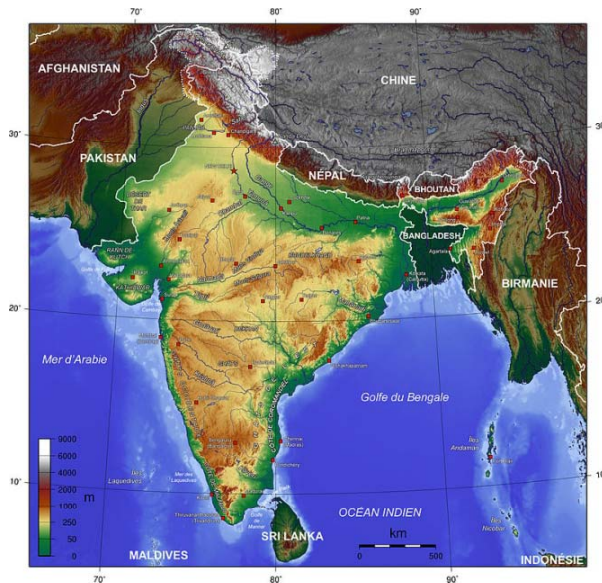
Forêt amazonienne :

C'est une forêt équatoriale située dans le bassin amazonien en Amérique du Sud. pluviosité de plus de 1 mètre, 2.700 mm d'eau par an en moyenne

La forêt amazonienne est la plus grande forêt du monde et détient le plus grand **réservoir de biodiversité au monde**.

La région abrite environ **2,5 millions d'espèces d'insectes** et actuellement, au moins **40 000 espèces de plantes, 2200 poissons, 1294 oiseaux, 427 mammifères, 428 amphibiens et 378 reptiles** ont été scientifiquement classés dans la région.

Les scientifiques ont décrit entre **96 660 et 128 843 espèces d'invertébrés** uniquement au Brésil. Une espèce d'oiseau sur cinq dans le monde vit dans la forêt amazonienne, et une espèce de poisson sur cinq vit dans ses rivières.



22 zones humides à préserver.

- Parmi les zones protégées se trouvent les **forêts de mangroves** qui s'étendent tout le long du littoral indien.
- La mangrove couvre un espace de 6 740 km² qui représente **7 %** de la superficie mondiale de mangrove
- **L'Inde** représenterait **8 % des espèces connues**, avec 47000 espèces de plantes et 81000 d'espèces animales.

En Inde se distingue 3 types de reliefs: la zone **himalayenne** au Nord, la **plaine indo-gangétique** le long du Gange et le plateau du Deccan au Sud. On peut rajouter aussi les **îles d'Adaman et Nicobar** qui constituent un relief à part...

La zone himalayenne : Située au nord de l'Inde et bordée par la longue chaîne montagneuse de l'Himalaya où culminent à plus de **8000 m** l'Everest et l'Annapurna, cette frontière naturelle qui s'étend d'est en ouest. Les points culminants en Inde sont : K2 (**8611 m**) dans l'état du Jammu et **Cachemire** ainsi que le Kanchenjunga (8 698 m) à la frontière du Népal avec l'état du Sikkim. Elle se termine sur la plaine par une bande marécageuse, **le Tarai**. Cette zone abrite une **variété d'espèces animales comme les tigres, les singes, les rhinocéros et différents espèces de cerfs**.

3. Biodiversité en Algérie

- L'Algérie par sa position géographique présente une grande diversité de biotopes occupés par une importante richesse floristique et faunistique. Diversité en Algérie compte environ **16000 espèces**.

Tableau 1: les principaux groupes floristiques en Algérie (MATE, 2009)

FLORE	Groupes	Connus	Inconnus
	Champignons	78	50
	Algues	468	60
	Lichens	600	80
	Mousses	2	90
	Fougères	44	15
	Spermaphytes Plantes à graines	3139	6
	Espèces introduites	5128	-



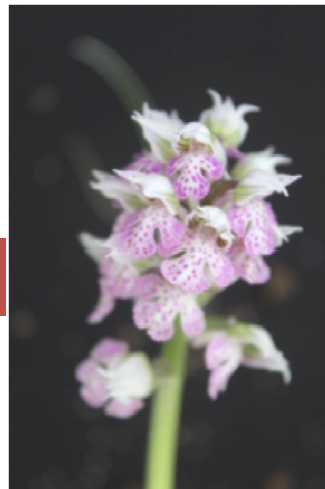
Acacia : espèce introduite



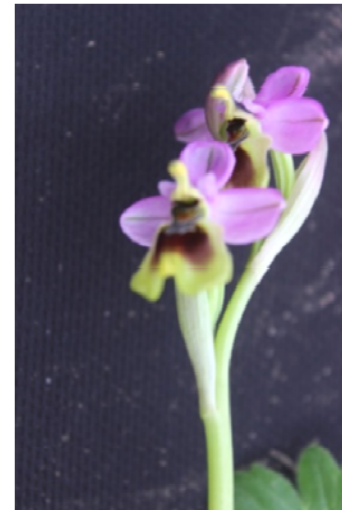
Fougères

Orchidées : plantes à graines

C'est une des familles les plus diversifiées, 25000 espèces



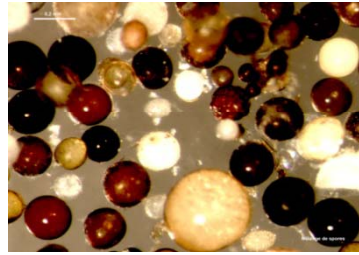
Genre *Ophrus*



Genre *Orchis*



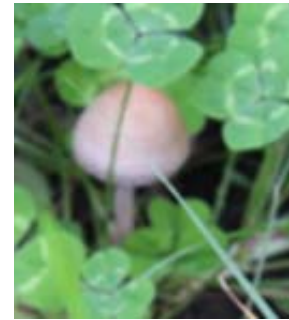
Champignons



**Champignons symbiotiques
Microscopiques (Endomycorhizes)
Bekouche Lakhdar**



**Champignons symbiotiques
Macroscopiques (Ectomycorhizes)**

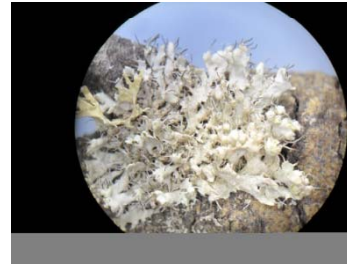


**Champignon souterrain
Terfesse , *Tuber gennadii*
El Kala – Dafri A2015.**

Lichens



***Teloschistes chrysophthalmus*
lac tonga Slimani R.**



***Physcia adscendens*
Oued Mefragh Slimani R.**

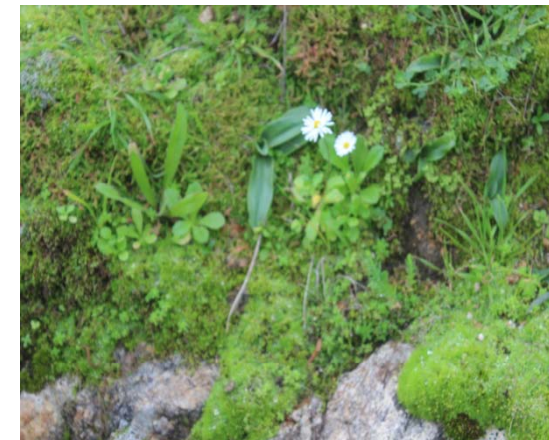


***Lobaria pulmonaria*
Bougous Slimani R.**

Algues



Mousses



4. La richesse en espèces de certains écosystèmes de l'Algérie

Ecosystème marin

723 espèces floristiques

3080 espèces faunistiques

Zones humides

39 espèces de poissons d'eau douce dont deux endémiques

784 espèces végétales aquatiques

Ecosystème montagneux

52 espèces arborées

Ecosystème forestier

4,1 millions d'hectares de forêts

Ecosystème steppique

15 millions d'hectares de végétation steppique

Ecosystème saharien

Un taux d'endémisme floristique de plus de 50%

5. Aires protégées en Algérie :

Algérie comporte 16 aires protégées, 11 Parcs nationaux et 5 réserves naturelles

11 Parcs nationaux



- [1. Parc national de Tlemcen](#)
- [2. Parc national de Theniet El-Had](#)
- [3. Parc national de Chr a](#)
- [4. Parc national du Djurdjura](#)
- [5. Parc national Gouraya](#)
- [6. Parc national de Taza](#)
- [7. Parc national d'El-Kala](#)
- [8. Parc national de Belezma, wilaya de Batna.](#)
- [9. Parc culturel du Tassili](#)
- [10. Parc culturel de l'Ahaggar](#)
- [11. Parc national de Djebel Aissa](#)

Parc national de Tlemcen (8 225 hectares)

Le parc national de Tlemcen a été créé pour la conservation des **suberaies**, de la **zenaie**, de la **pinède**, du **reboisement** âgée de 110 ans (l'altitude moyenne est de l'ordre de 1100 m). et des sites naturels comme les grottes et les monuments historiques. Faune : le cervale, le caracal, le léopard de l'atlas, l'autruche, le sanglier la hyène rayée, porc et pic, le chacal, le renard, le mouflon, la gazelle dorca, le lièvre, la perdrix. Toutefois, certaines espèces se trouvent menacées de disparition à savoir: **l'aigle royal**, le **porc-épic**, le **chat sauvage**, la **belette**, la **mangouste** et **l'épervier**



Les cascades d'El-Ourit



Cervale, felin (chat sauvage)



La Grotte des Ain Beni Add



Hyène rayée



Lynx Caracal, felin



Renard

Parc national de Theniet El-Had (3 425 ha)

- Ce parc abrite de vastes forêts de cèdres de l'Atlas (*Cedrus atlantica*) ainsi qu'une flore et une faune très diversifiées.



Cèdres de l'Atlas



Aigle de Bonelli



Aigle royal



Épervier



Percnoptère



Chacal



Buse



Le Porc-épic



Sanglier

Parc National de Chrea (26587 ha)

- Le parc de Chr a, wilaya de **Blida** se caract rise par une belle c draie (en moyenne 1650m), m lang  par endroit avec des sujets centenaires d'if et de houx ; ainsi que par la pr sence de gorges et cascades impressionnantes, On y rencontre  galement 17 esp ces d'orchid es. La faune est tr s riche et diversifi e,   l'image du singe magot.



Foret des c dres



(*Macaca sylvanus*) singe **Magot**

Parc National de TAZA (3720 ha)

- Il représente l'unique aire classée qui abrite **des chênaies pures et mixtes** de Chêne zeen, de Chêne afares et de Chêne liège. Le chêne **Afare** est une espèce endémique d'Algérie et de Tunisie. Le chêne **Zeen** endémique de l'Afrique du Nord et de la Péninsule Ibérique.
- Le site est riche en faune dont le Singe magot, la sittelle kabyle, le Renard roux, des rapaces et des oiseaux d'eau.



le Renard roux



sittelle kabyle,
l'**unique** espèce d'oiseaux
endémique d'Algérie



Le chêne Afare ou chene de Kabylie

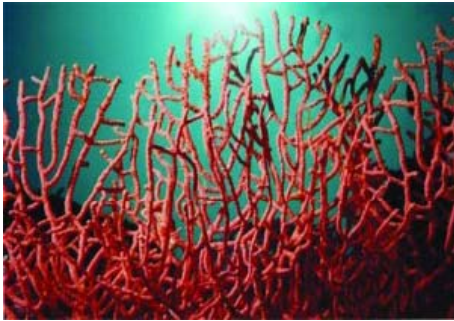


Chêne zeen



Chêne liège

Le parc d'El Kala (80 000 hectares)



- Il est constitué d'une mosaïque d'écosystèmes marins, dunaires, lacustres et forestiers. Il constitue un des derniers refuges du cerf de Barbarie. L'avifaune très remarquable grâce à un complexe de zones humides de notoriété internationale dont 5 inscrits sur la liste Ramsar relative à la convention sur les zones humides. Une frange marine riche en corail et en poissons.



Lac Obéira



Lac bleu



Lagune El Mellah, unique en Algérie



Lac Tonga



Lac noir (Tourbière)



Cerf de Barbarie

Parc national de Belezma, wilaya de Batna (26.250 hectares)

Sa classification a été motivée par la présence de grandes étendues de cèdres de l'Atlas.

Faune : La faune mammalienne est riche de 18 espèces dont 9 sont protégées, le sanglier, le lynx caracal, la mangouste, la genette, la belette, le porc-épic, hyène rayée, le chat sauvage.



Mangoustes



Genette



Belette

Flore : 447 espèces de végétaux y ont été recensées, dont 9 espèces endémiques, 18 espèces protégées, 21 espèces rarissimes, 19 espèces rares, 14 espèces assez rares, 62 plantes médicinales et 29 espèces de champignons.

Parc culturel de l'Ahaggar, (4 500 000 ha)

Flore arbres



Olea laperrini, Endémique
du Sahara Central



Acacia seyal Del



Acacia flava



A. scorpioides



A. albida Del.



Acacia tortilis



Myrtus nivellei

Marrubium deserti

Lavandula antinea

Endémique du Hoggar et du Tassili



Helianthemum geniorum

Endémique du Tassili



Fagonia flamandi,

Endémique du Sahara Central

Faune



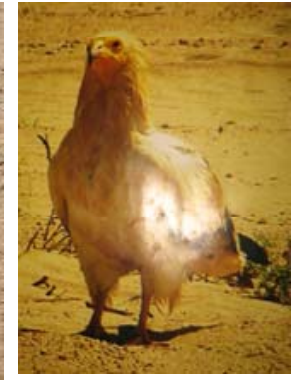
Mouflon à manchette



Guépard



Lièvre



Percnoptère



Dromadaire



Barbeau du désert



Daman des roches



lézard

Le Sud algérien abrite une faune composée pour l'essentiel de gazelles, fennecs, gerboises, chats des sables, guépards, porcs-épics et lézards et mouflon à manchette, le Renard famélique



Fennec



Gazelle



Porc-épic



lézard



Poisson de sable



Gerboises



Exemple la végétation de Mertoutek
Photos du diapo suivant sont prises dans la région TAFEDEST « Mertoutek »







Gazella dorcas

elle vit au Sahara, en petits groupes de quelques individus aussi bien dans les oueds, les dunes que les zones rocheuses.

elle est active le jour en dehors des heures trop chaudes pendant lesquelles elle aime se reposer à l'ombre d'un acacia

Les gazelles dorcas sont herbivores



Le fennec habite les déserts du **nord de l'Afrique et jusqu'à l'Arabie saoudite**. On trouve la plupart des fennecs en Algérie

Il se nourrit essentiellement de souris, de petits oiseaux, de lézards, de poissons de sable (*Scincus scincus*) ou d'insectes, et complète ce régime avec des fruits. Le fennec a la capacité à se passer d'eau pour des durées indéterminées

Fennec est un redoutable chasseur, ses longues oreilles lui permettent d'entendre les plus petits bruits que font ses proies. Il est parfaitement adapté au climat aride, ses oreilles très vascularisées et très grandes comparées à celles du renard sont des éléments refroidissants. Les poils sous ses pattes lui permettent de ne pas glisser sur le sable et d'approcher ses proies en silence. Le jour, la température du sable est de 70 °C à la surface. Mais le fennec peut creuser jusqu'à deux mètres de profondeur, ramenant ainsi la température aux environs de 30 °C. La surface plantaire du fennec est couverte de poils épais qui le protègent de la chaleur du sable. Le fennec dort généralement le jour et sort la nuit chercher sa nourriture

« en danger critique d'extinction », Les populations de cette sous-espèce sont réduites et très fragmentées



il a fait l'objet d'une thèse de doctorat, « tudi » par Farid Belbachir, doctorant à l'université de Béjaïa et chercheur à la société zoologique de Londres.

Il a mené une enquête d'août à octobre 2008 dans le parc national de l'Ahaggar, dans une zone de 2800 km².



Le Lion de l'Atlas

Il régnait autrefois sur toute l'Afrique du Nord. Il est caractérisé par une crinière beaucoup plus volumineuse que celle de ses cousins africains, très sombre voire noire et allant jusqu'au milieu du ventre.

Le dernier spécimen sauvage fut abattu au Maroc en 1943 A Tizzin Tichka.

En Algérie le dernier lion d'Algérie, aurait été abattu dans les forêts de Séraïdi vers 1890 par les colons.

Retour d'une partie de chasse vers 1930 dans la région d'Annaba (Algérie)



Panthère